



LOCAL
PROCEDURES
FLATLAND CUP

HELYI ELJÁRÁSOK

**67. MAGYAR VITORLÁZÓREPÜLŐ
NEMZETI BAJNOKSÁG**

és

**XII. Flatland Cup
Szeged - 2022. július 1 - 9.**

v2.0 - 2022. június 27.



MAGYAR REPÜLŐ és
LÉGISPORT SZÖVETSÉG





LOCAL PROCEDURES FLATLAND CUP

A – A verseny részletei:

- 67. Magyar Vitorlázórepülő Nemzeti Bajnokság és 12. Flatland Cup
- 2022. július 01–09.
- Szeged Airport (LHUD)
N 46°14.55 E 020°05.26
Elevation: 80 m (262 feet)

B – Szükséges dokumentumok:

... a repülőgéphez

- lajstromozási bizonyítvány, légi alkalmassági bizonyítvány
- üzemeltetési utasítás
- rádió engedély
- érvényes súlymérési lap
- adatrögzítő hitelesítés (5 évnél nem régebbi)
- kötelező felelősség-biztosítás

... a pilótáknak

- érvényes szakszolgálati engedély és orvosi alkalmasság
- FAI Sport Licenz
- MRLSZ/MVSz tagság

C – Technikai követelmények

... kötelező kiegészítők:

- Logger letöltéshez szükséges kábel (ha szükséges a letöltéshez).
- a repülőgépeket el kell látni FLARM technológián alapuló vagy azzal kompatibilis eszközzel. Az eszköznek minden, a versenyen történő felszállás alkalmával bekapcsolt állapotban, működőképesnek kell lennie. A FLARM-al kapcsolatos szabálytalanság a verseny rendjének súlyos megsértésének minősül. A szándékosan kikapcsolt eszközzel történő repülés büntetést von maga után. Ismétlődő esetben a versenyből való kizárással sújtható. Az eszközök regisztrációja kötelező (*Contest Number*).
- Üzemképes mobiltelefon a fedélzeten; repülés közben mobiltelefon használata tilos!

... nem használható eszközök:



LOCAL PROCEDURES FLATLAND CUP

- Bohli, Schanz, KT1 iránytű
- elfordulás jelző
- műhorizont

... láthatósági megkötések:

- erősen ajánlott a láthatósági matricázás
- indokolt esetben a Szervező elrendelheti a láthatósági matrica alkalmazását
- távrolól is jól olvasható farokjel (farokjel egyezés esetén a Szervező módosítást kérhet)

D – Mérlegelési eljárások:

A Nemzeti Bajnokságon résztvevő repülőgépek szűrőpróba-szerűen kerülnek mérésre; egy nap csak egy kategória, mely kategória az eligazításon kerül kihirdetésre. Ha a mért súly túllépi az MTOW-t vagy a kategória maximumát, úgy vízballaszt eldobásával a maximális értékre kell hozni a repülőgép súlyát. A mérés módja: a gép súlyát a fő és farokfutó (csúszó) alá tett mérlegekkel kell mérni és az eredményhez hozzá kell adni a pilóta és minden kabinba kerülő tárgy (pl. akkumulátorok) súlyát.

A Flatland Cupon induló repülőgépek szűrőpróba-szerűen kerülnek mérésre; egy nap csak egy kategória, mely kategória az eligazításon kerül kihirdetésre. Ha a mért súly túllépi az MTOW-t vagy a kategória maximumát, úgy vízballaszt eldobásával a maximális értékre kell hozni a repülőgép súlyát. FAI klub esetében a túlsúly kizárással, illetve handicap módosítással jár.

- **MTOW = 525 kg a 15m-es Standard osztályban**
- **MTOW = 750 kg a 20m-es osztályban**
- **MTOW = 850 kg az OPEN osztályban**
- **MTOW = 600 kg az 18m osztályban**
- **MTOW = a maximális referencia súly az FAI klub osztályban**

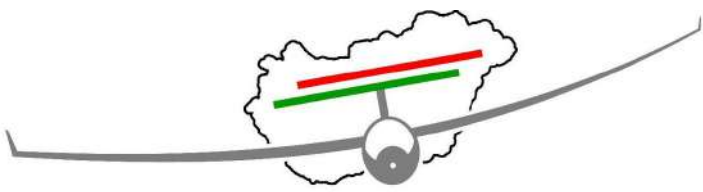
E – Általános szabályozás:

... mértékegységek:

A távolsági adatok kilométerben, a magassági adatok méterben (AGL ill. AMSL), a sebesség kilométer/órában (km/h), vertikális sebességek méter/másodpercben (m/s), súlyok kilogrammokban (kg) az irányok pedig fokokban értendők.

... frekvenciák:

A verseny időtartama alatt a következő frekvenciák használatosak:



LOCAL PROCEDURES FLATLAND CUP

- **SZEGED INFO: 122.810 MHz** - a versennyel kapcsolatos hivatalos rádiózás ezen a frekvencián történik

F – Feladatok

Az alábbi feladattípusok kerülnek kiírásra:

- **RACING TASK** (RT, Annex A 6.3.1)
- **ASSIGNED AREA TASK** (AAT, Annex A 6.3.2)

G – Verseny eljárások

... verseny helyszín:

A verseny helyszín határai a repülőteret körülvevő kerítés.

... a *grid*:

A *grid* a 16L illetve 34R pályákon lesz berendezve. A *grid* szerkezete a diagramok között megtekinthető. *Grid time* után a gépkocsikkal a repülőgépek mögött kijelölt helyen szabad csak parkolni. A vízballaszt eldobható a *grid*en, tölteni viszont tilos! Visszaszálló repülőgépek a *grid* keleti oldalán landolhatnak.

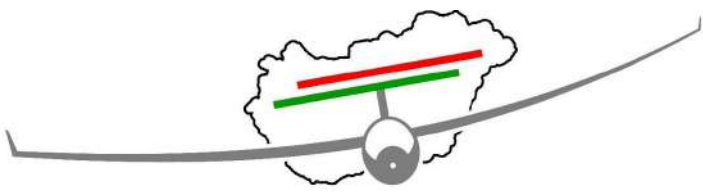
A versenyző *grid* sorszáma sorsolással lesz eldöntve az első eligazítás előtt. A *grid* sorait minden versenynapon előlről hátra léptetjük.

... felvontatás:

A felvontatás megkezdése után az első sor előtt tartózkodni szigorúan tilos! A felvontatás magassága 600m AGL. A leoldási légtér vázlata a mellékelt diagramok között megtalálható. A felvontatás során a pilótának gondoskodnia kell megfelelő kisegítő személyzetről, aki a vontatókötél beakasztás elvégzi és a szárnyvég kísérését elvégzi az adott felvontatás kezdetén. A szervezők felelőssége az adott felvontatással kapcsolatban a vontatókötél repülőgép elé történő juttatásáig tart, kisegítő munkát nem végeznek.

... segédmotoros vitorlázó repülőgépekre vonatkozó szabályok:

- A saját erőből felszálló gépnek a vontatógépek pályáján kell felszállnia, és a leoldási légtérben, az aznapra kiírt leoldási magasságra kell emelkednie.
- A segédmotorral ellátott vitorlázó repülőgépek esetén az FAI logger motorindítás regisztrálóját az alábbi módok valamelyikével kalibrálni kell:
 - o Felszállás előtt az FAI logger bekapcsolása után a motort be kell indítani és max. 2 percig járatni. Ezután vagy le kell állítani a motort és vontatásból felszállni, vagy – amennyiben a típus alkalmas rá – a felszállás megkezdhető.



LOCAL PROCEDURES FLATLAND CUP

- o Az önindító nélküli típusok esetén az indulási vonal átrepülése előtt, ha ez versenynapon történik, akkor a leoldás után 5 percen belül a motort be kell indítani, max. 2 percig üzemeltetni majd leállítani.
- o A sportbizottság az első érvényes zajkalibrációt használhatja a verseny további számaiban is, és amennyiben nincs kizáró ok, a további kalibrációtól eltekint.

... körözési irányok:

A pilóták kötelesek a termikben elsőként érkező repülőgép körözési irányát felvenni a magasságtól függetlenül!

... startvonal:

10km széles startvonal, melyet az indulási pont, és annak 5km-es rádiusza definiál. A vonal az első ponthoz húzott kurzusra merőleges.

... vonalnyitás:

Vonalnyitásról a 122.810 MHz-es frekvencián adunk értesítést a következő módon:

A (klub / vegyes) kategória vonala xx óra xx perckor fog nyitni az A/B/C feladatra (a bejelentés az utolsó, nem kitolt repülőgép felszállása után történik).

A (klub / vegyes) kategória vonala 10 perc múlva fog nyitni az A/B/C feladatra (a bejelentés 10 perccel a vonalnyitás előtt történik).

A (klub / vegyes) kategória vonala 5 perc múlva fog nyitni az A/B/C feladatra (a bejelentés 5 perccel a vonalnyitás előtt történik).

A (klub / vegyes) kategória vonala kinyitott az A/B/C feladatra (a bejelentés a vonalnyitás pillanatában történik).

... versenyterület:

A versenyterület a magyar államhatáron belüli és tiltott légtereken kívüli, AMSL 2700m alatti légtér. A versenyterület elhagyása tiltott légtérbe lépésnek minősül.

... terepreszállás:

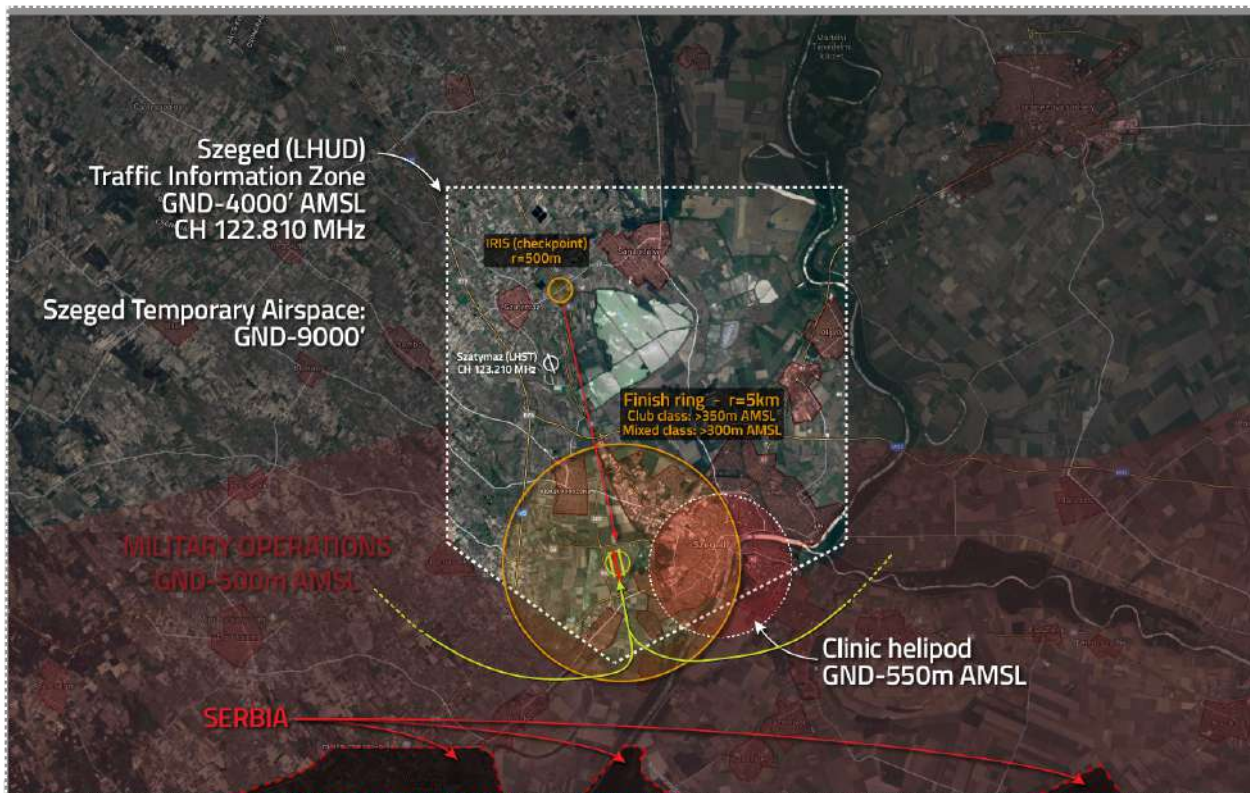
- 1) Terepreszállás esetén a pilóta/kisegítő köteles a leszállásról (koordinátákkal) értesíteni a sportbizottságot. Amennyiben a jelentés nem érkezik meg naplementéig és a gép hollétéről nincs hír ECT-ig, úgy a sportbizottság értesíteni fogja a kutató-mentő szolgálatot. Kérjük, hogy akinek van lehetősége az a terepre szállást követően küldje meg a napi IGC fájlokat a sportbizottság számára!
- 2) LowCrop használata: jelenleg csak androidon elérhető applikációval történő leadással. További információ a LowCrop-ról: <https://lowcrop.aero/faq>



LOCAL PROCEDURES FLATLAND CUP

... célkör:

A célkör egy 5 km átmérőjű cylinder a repülőtér feletti középponttal.



... célkör minimum magasságok:

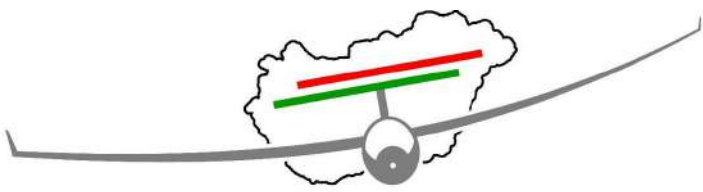
A célkör alapértelmezett magassága az alábbi, de mindig a napi feladatlapon lévő magasságok vannak érvényben.

- **FAI Club class:** 350m AMSL
- **Mixed Open class:** 300m AMSL

... célkör és megérkezési eljárás:

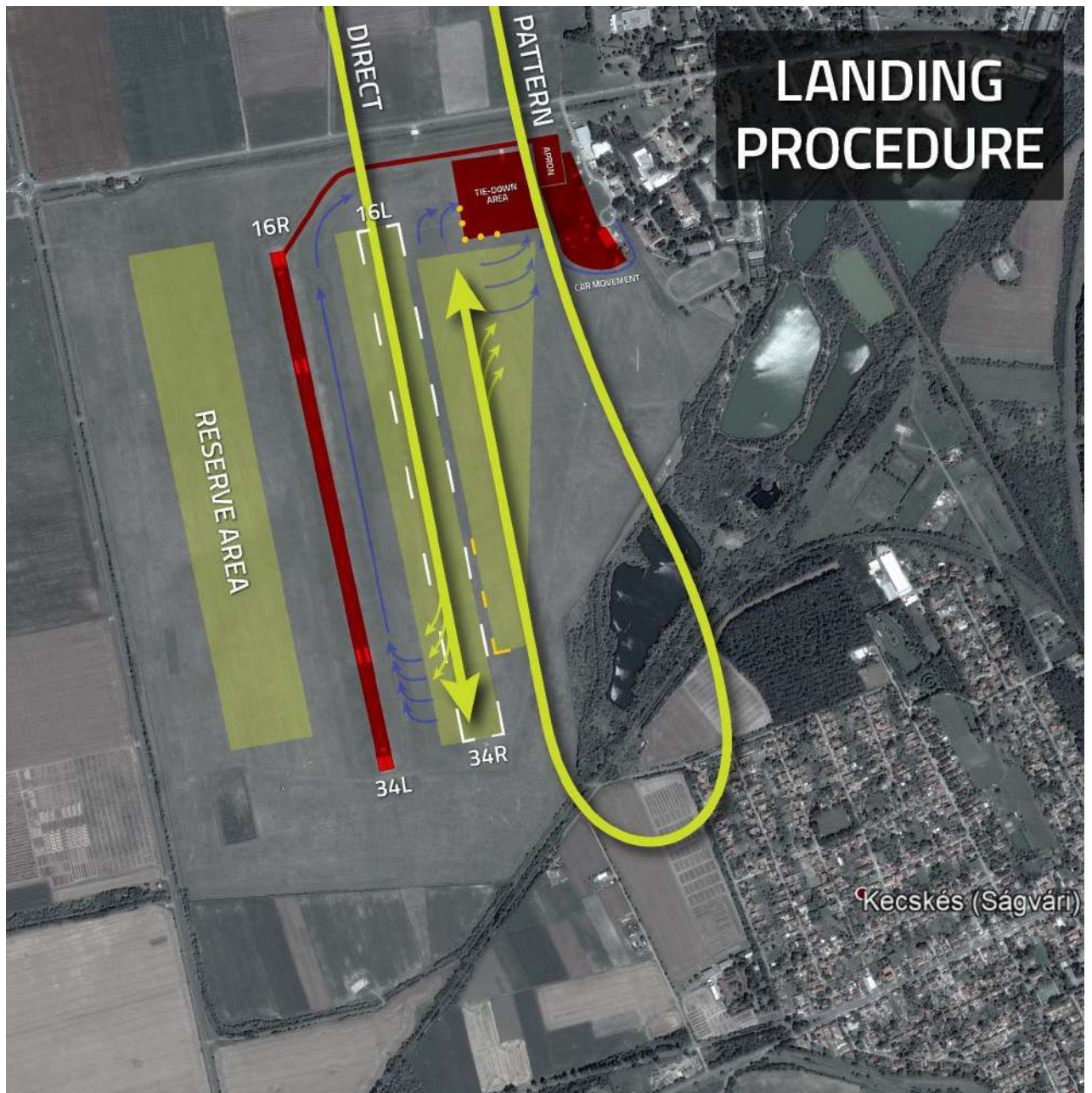
A feladatok utolsó fordulópontja egy "IRIS" nevű, 500 m sugarú cylinder fordulópont. Ez a 16-os pálya küszöbétől 11km távolságra, északra található.

A bevezető (Checkpoint) elérése előtt 10km-el a verseny frekvenciájára **(122.810)** kell váltani. A Checkpoint elérésekor, vagy közvetlenül előtte farkjellel kell bejelentkezni. A célkör elérésekor ismét a farkokjellel és a választott eljárással (Direct / Pattern) jelentkezzünk be!



LOCAL PROCEDURES FLATLAND CUP

A Checkpoint elérése után a hirtelen emelkedés és süllyedés tiltott, a biztonság érdekében egyenletesen süllyedő síkló pálya követésére kell törekedni. Az ettől eltérő manőverek veszélyes repülésnek minősülnek.
A célkör a hivatalos napnyugtakor (SS) bezár.



... leszállás:

A preferált érkezési eljárás a direct. Elegendő energiával, és megfelelő sebességgel



LOCAL PROCEDURES FLATLAND CUP

Az 55-ös út feletti minimum magasság minden esetben 20m AGL.

A két eljárás két deklarált leszállóhelyét a 16L pálya keleti betonos szegély jelei jelzik.

Az alacsony energiájú pattern repülés veszélyesnek repülésnek minősül.

Minden repülőgép a lehető legrosszabbra kell, hogy szálljon, a pályát jobb széléről feltöltve. A hirtelen irányváltások tiltottak, kivéve egy enyhe jobb elhajlás a pálya elhagyása érdekében.

A repülőgépeket a leghamarabb, és a lehető legrövidebb úton húzzuk le a pályáról. Visszahúzás kizárólag a pályákon kívül, a kijelölt útvonalon lehetséges.

... adatrögzítők, fájl leadás:

A rögzítési intervallum 1s. A fájlok leadási módja az igc@flatlandcup.hu e-mail címre történő beküldés. Az IGC fájlok leadási határideje a leszállástól számított 60 perc. Két adatrögzítő használata ajánlott; minden adatrögzítőt meg kell jelölni. Az első repülés után minden adatrögzítőt regisztrálunk. A logger cseréket a sportbizottságban be kell jelenteni.

... kapcsolattartás a verseny során:

A verseny során az elsődleges kapcsolattartási csatorna a WhatsApp applikáció.

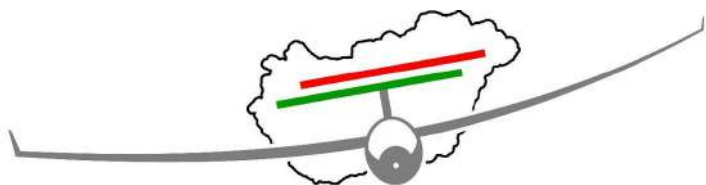
<https://www.whatsapp.com>

A létrehozott Whatsapp csoport a versenyzőket - csapatkapitányokat és kisegítőket is tartalmazni fogja.

Amennyiben nem az nevezésnél megadott telefonszám regisztrált a whatsappon, úgy a Sportbizottságban ezt jelezni kell. (Ez ugyancsak értendő a csapatkapitányra és a kisegítőre is.)

Ezen felül, ha szükséges, akkor további információkat a regisztrált e-mail címre küld ki a Szervező.

... tartalék versenynap:



LOCAL PROCEDURES FLATLAND CUP

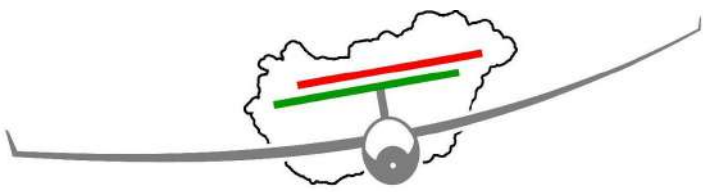
A Szervező nem kíván élni a tartalék verseny nap lehetőségével (a Bulletin szerinti 2022. július 10.)

H - Pontrendszer:

1000 pontos rendszer használatos.

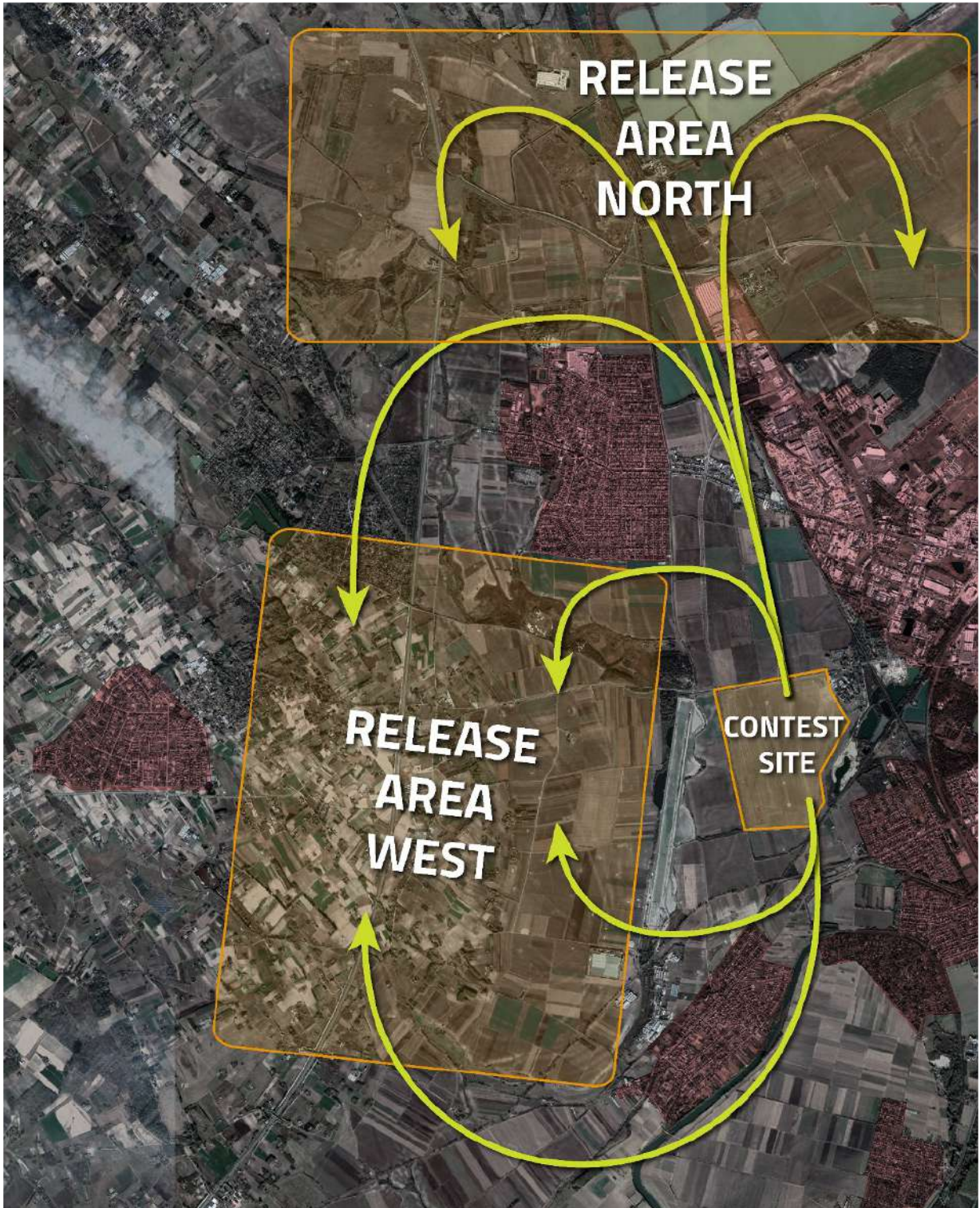
I - Óvás:

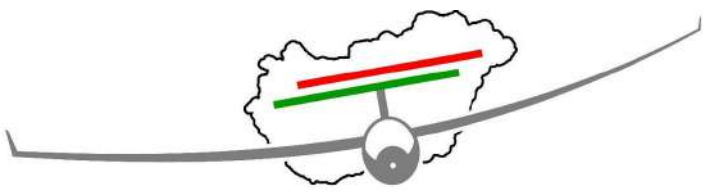
Az óvási díj 40.000 forint, mely az óvással együtt fizetendő. Az óvás elutasítása esetén a sportbizottság az óvási összeget megtarthatja.



LOCAL PROCEDURES FLATLAND CUP

Verseny terület és leoldási légtér





LOCAL PROCEDURES FLATLAND CUP

Leszállási lehetőségek a reptér előtt



Megérkezési eljárások

